

Fitting instructions

Make: VW

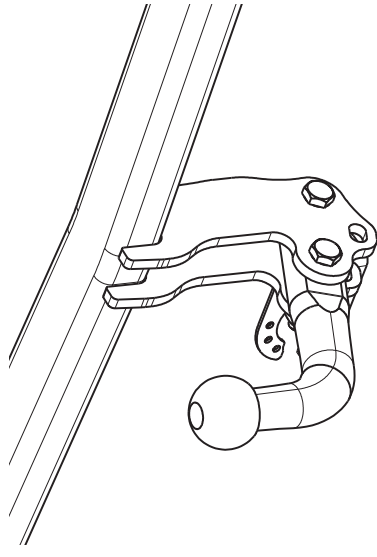
Golf V; 2003->

Golf Plus; 2005->



Golf VI; 2008->

Golf VI Blue motion; 2010->

Type: 5185

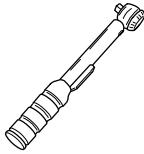


**Couplingsclass: A50-X**





**94/20/EC**

**e11 00-7563**


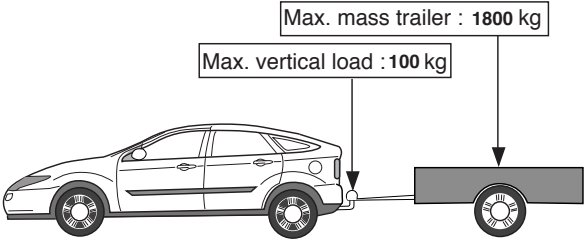


**0km**



**+**



**1000km**


**Max. mass trailer : 1800 kg**

**Max. vertical load : 100 kg**

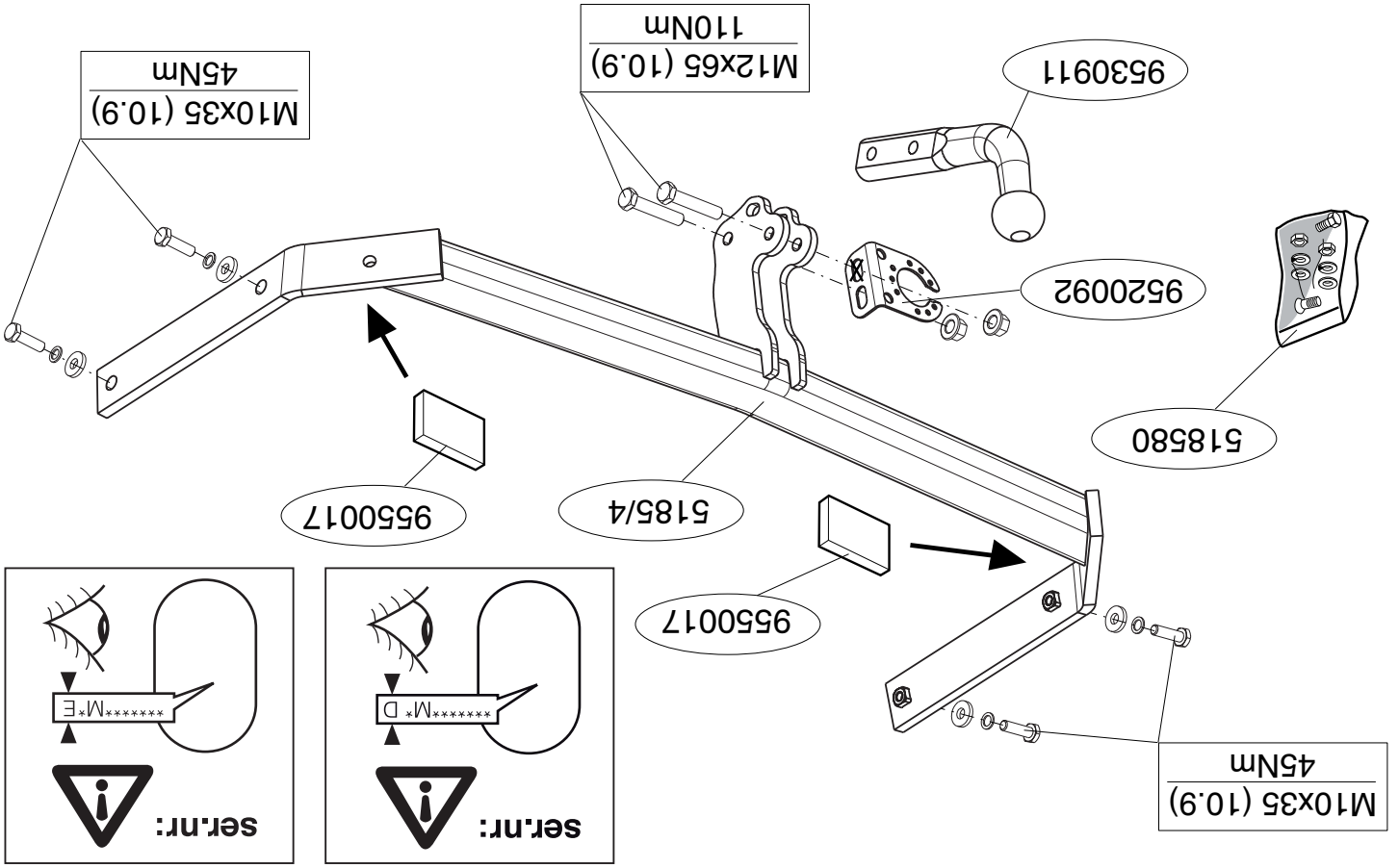
**D-Value: 9.4 kN**

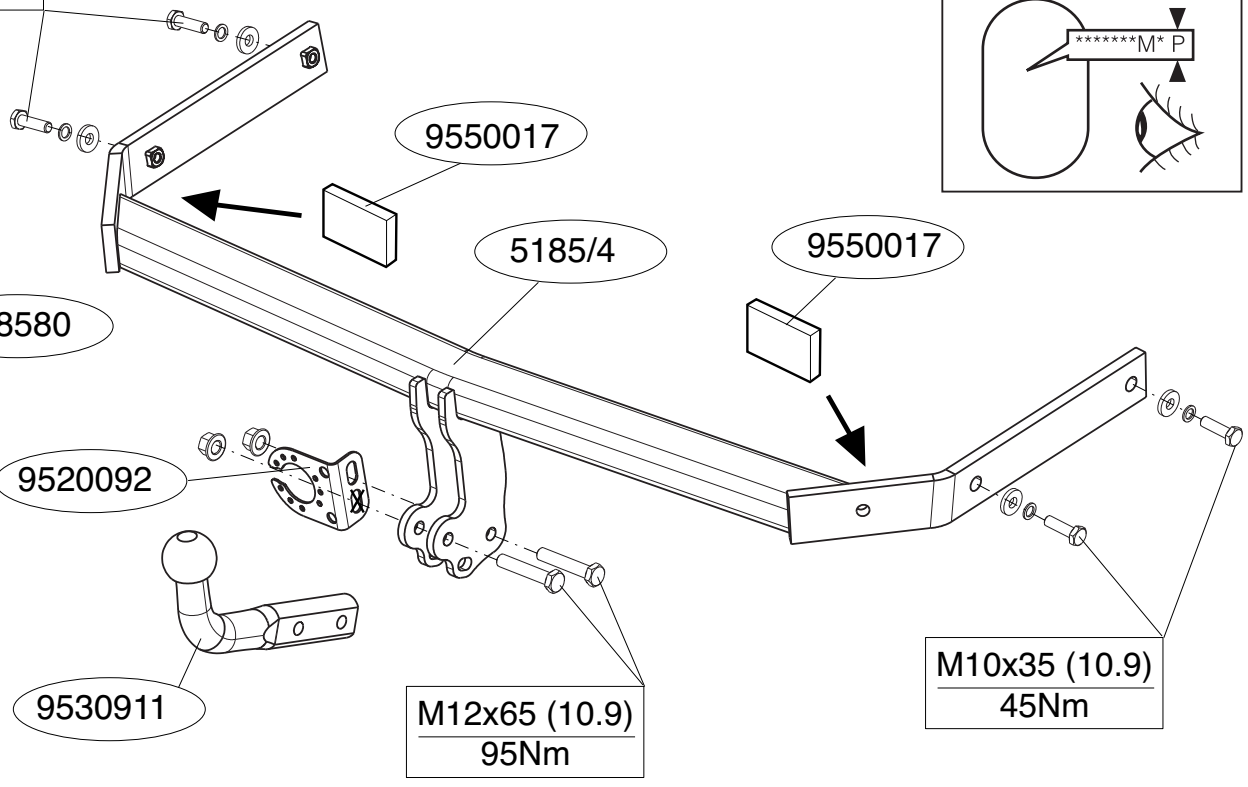
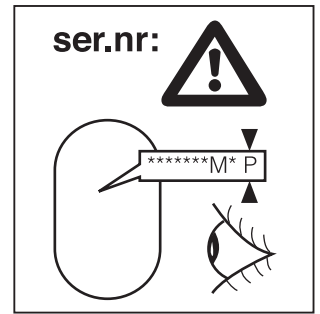
**10.9**



**10**



M10x35 (10.9)  
45Nm



© 518570/23-08-2010/3

© 518570/23-08-2010/12

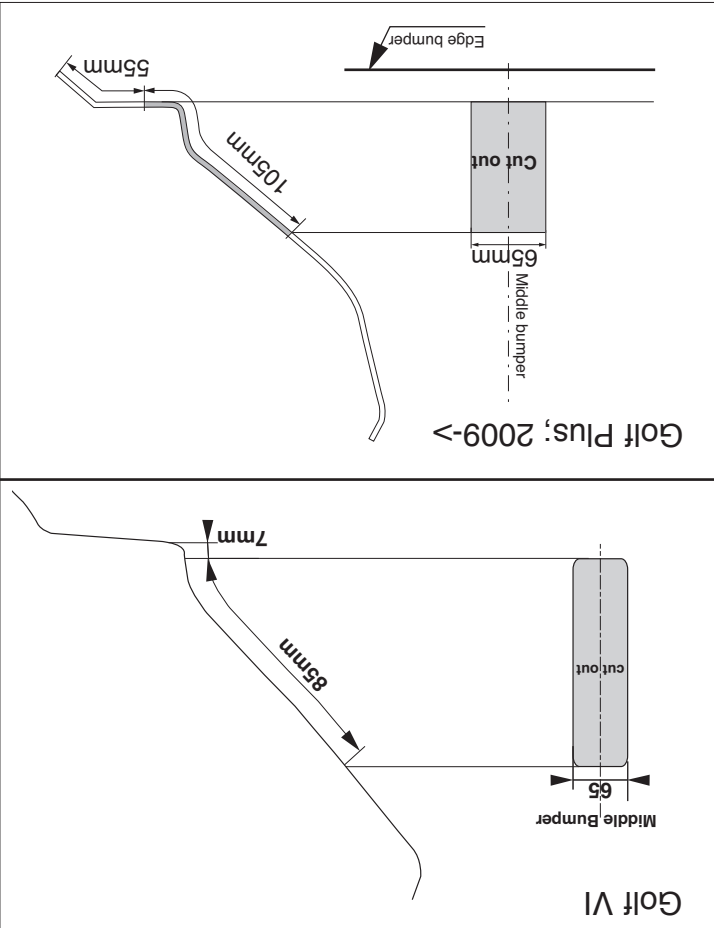
- NOTE:**
- \* The dealer should be consulted for possible necessary adjustment(s) "of the vehicle".
  - \* Remove the insulating material from the contact area of the fitting points.
  - \* Consult your dealer for the maximum tolerated pull weight and ball hitch pressure of your vehicle.
  - \* Do not drill through electrical-, brake- or fuel lines.
  - \* Remove (if present) the plastic caps from the spot welding nuts.
  - \* This fitting instruction has to be enclosed in the vehicle documents after fitting the towbar.

**For dismantling and fitting the vehicle parts, see the site handbook. For fitting instructions and attachment method, see drawing.**

1. Remove the rear-light units.
2. Remove bumper (Torx head screws around each wheel arch, along lower edge of rear panel, beneath each light cluster (light cluster must be removed), and the steel buffer beam from the vehicle. The buffer beam will no longer be needed. Replace the bolts.
3. Fit the tow bar to the chassis.
4. Place the two PE foam blocks as spacers in the chassis members.
5. Tighten all nuts and bolts to the torque indicated in the drawing.
6. Saw a section out of the middle of the underside of the bumper as shown in fig 1.
7. Fit the bumper.
8. Fit the rear-light units.
9. Fit the ball hitch, including socket plate.
10. Tighten all nuts and bolts to the torque indicated in the drawing.

**Before you start the fitting you must check the type plate to determine which sketch, in the fitting instruction, is applicable.**

**GB FITTING INSTRUCTIONS.**



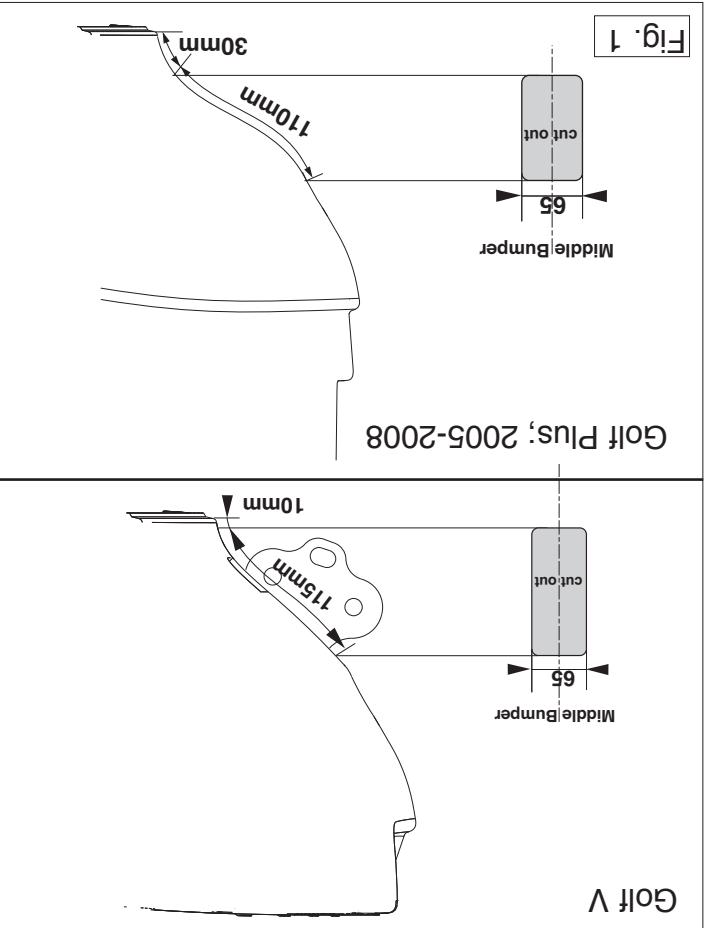
- BELANGRIJK:**
- \* Voor eventueel noodzakelijke aanpassing(en) "van het voertuig" dient men de dealer te raadplegen.
  - \* Indien op de bevestigingspunten een bitumen of anti-dreunlaag aanwezig is, dient deze verwijderd te worden.
  - \* Voor de max. toegestane massa, welke uw auto mag trekken, dient u uw dealer te raadplegen.
  - \* Bij het boren dient men er zorg voor te dragen, dat elektrische-, rem- en bandstortleidingen niet worden geraakt.
  - \* Verwijder "indien aanwezig" de plastic dopjes uit de puntlasmoeren.
  - \* Deze handleiding dient na montage bij de voertuigpapieren gevoegd te worden.

**Raadgeeg voor montage en bevestigingsmiddelen de schets. Werkplaats handboek.**

- Raadgeeg voor demontage en montage van voertuig onderdelen het werkplaats handboek.**
1. Demonteer de achterlicht units.
  2. Demonteer de bumper inclusief de stalen stootbalk van het voertuig, de stootbalk wordt niet meer gebruikt. Herplaats de bouten.
  3. Monteer trekhaak in chassis.
  4. Plaats de twee PE schuimblokken als afdichting in de chassisbalken.
  5. Draai alle bouten en moeren overeenkomstig schets vast.
  6. Zaag een deel overeenkomstig figuur 1 in het midden aan de onderzijde uit de bumper.
  7. Monteer de bumper.
  8. Monteer de achterlicht units.
  9. Monteer de kogelstang inclusief stekkerplaat.
  10. Draai alle bouten en moeren overeenkomstig schets vast.

**Vooraf u met de montage begint dient u op het typeplaatje te kijken welke schets, in de handleiding, van toepassing is.**

**NL MONTAGEHANDLEIDING.**



## D MONTAGEANLEITUNG

**Vor Beginn des Einbaus ist anhand der Typplakette der Anhängerkupplung festzustellen welches Bild in der Einbauanleitung maßgebend ist.**

1. Die Rücklichter abmontieren.
2. Die Stoßstange einschließlich des stählernen Stoßbalkens vom Fahrzeug abmontieren. Der Stoßbalken wird nicht mehr benötigt. Die Schrauben wieder anbringen.
3. Die Anhängervorrichtung im Langsträger befestigen.
4. Die zwei PE-Schaumböcke als Dichtung in den Fahrgestellträger einsetzen.
5. Alle Schrauben und Muttern gemäß den Angaben in der Abbildung festdrehen.
6. Auf der Unterseite der Stoßstange einen Teil aus der Mitte gemäß Abbildung 1 ausschneiden.
7. Die Stoßstange montieren.
8. Die Rücklichter befestigen.
9. Die Kugelstange einschließlich Steckdosenplatte montieren.
10. Alle Schrauben und Muttern gemäß den Angaben in der Abbildung festdrehen.

**Für die Demontage und Montage von Fahrzeugteilen das Werkstatt-Handbuch zu Rate ziehen.**

**Für die Montage und die Befestigungsmittel die Skizze zu Rate ziehen.**

### HINWEISE:

- \* Für (eine) eventuell erforderliche Anpassung(en) "des Fahrzeugs" ist der Händler zu Rate zu ziehen.
- \* Im Bereich der Anlageflächen muß Unterbodenschutz, Hohlraumkonservierung (Wachs) und Antiröhrmaterial entfernt werden.
- \* Vor dem Bohren prüfen, daß keine, dort eventuell vorhandene Leitungen beschädigt werden können.
- \* Alle Bohrspäne entfernen und gebohrte Löcher gegen Korrosion schützen.

6. Fúrészjeljen ki az útközö középös és alsó részéböl egy cikket a(z) 1 ábrán feltüntetett módon.
7. Helyezze fel az útközöt.
8. Helyezze fel a hátsó világitótesteket.
9. Helyezze fel a gömb alakú rögzítöt, az illesztölemezsel együtt.
10. Szorítsa be az összes anyát és csavart a rajzon feltüntetett csavarónyomatékig.

**A szétszerelés és a jármü alkatrészek összeillesztése érdekében, lásd a munkahelyi kézikönyvet.**

**Az összeillesztési utasítás és a csatlakozási eljárás érdekében, lásd a rajzot.**

### FONTOS

- \* Amennyiben a gépkocsin módosításra van szükség, kérjünk felvilágosítást kereskedőnktől.
- \* Amennyiben a csatlakozási pontok bitumennel, vagy zajcsökkentő anyaggal van bevonva, ezeket távolítsuk el.
- \* A jármü által maximálisan vontatható megengedett teher mértékéről tájékozódjunk kereskedőnkénél.
- \* **Fúrás során ügyeljünk arra, hogy elkerüljük az elektromos, a fék- és az üzemanyag-vezetékeket.**
- \* Amennyiben ponthegesztéssel rögzített anyákkal találkozunk, vegyük le róluk a anyag sapkát.
- \* A felszerelés után az útmutatót elrizzük a gépjármü papírjaival együtt.

## RUS РУКОВОДСТВО ДЛЯ МОНТАЖА:

**Перед тем, как начинать монтаж, требуется проверить табличку с типом изделия для того, чтобы определить какую именно из иллюстраций в инструкции по установке нужно использовать.**

1. Снять оба блока задних фар.
2. Снять бампер вместе со стальным буферным брусом автомобиля буферный брус больше не понадобится. Поставить болты на место.
3. Закрепить буксирный крюк на шасси.

zen.

- \* Entfernen Sie "falls vorhanden", die Plastikkappen von den Punktschweißmütern.
- \* Für das höchstzulässige Zuggewicht und der erlaubte Kugeldruck Ihres Fahrzeugs ist IhrHändler zu befragen.
- \* Die Quetschmütern müssen nach einem späteren lösen der Mütern gegen neue ausgetauscht werden, da ansonsten die Sicherungswirkung nicht mehr garantiert ist!

## F INSTRUCTIONS DE MONTAGE.

**Avant de commencer le montage veuillez vérifier la plaque signalétique de l'attelage afin de déterminer la figure correspondante dans la notice de montage.**

1. Démonter les feux arrière.
2. Déposer le pare-chocs du véhicule y compris la traverse en acier ; la traverse ne sera plus utilisée. Remettre les boulons de fixations en place.
3. Monter l'attache-remorque dans le châssis.
4. Placer les deux blocs de mousse en polyester en guise de colmatage dans les longerons de châssis.
5. Serrer tous les boulons et écrous conformément au schéma.
6. Scier au centre de la partie inférieure du pare-chocs une partie correspondant à la figure 1.
7. Mettre en place le pare-chocs.
8. Monter les feux arrière.
9. Monter la barre de la rotule y compris la prise électrique.
10. Serrer tous les boulons et écrous conformément au schéma.

**Pour le montage et le démontage des pièces du véhicule, consulter la notice du fabricant.**

**Consulter le croquis pour voir le montage et les moyens de fixation.**

© 518570/23-08-2010/5

4. В качестве уплотнения, вставить два полиэтиленовых элемента в балки шасси.
5. Затянуть все болты и гайки в соответствии со значениями, указанными на рисунке.
6. Выпилить часть из бампера в середине снизу, как указано на рис. 1.
7. Установить бампер.
8. Установить оба блока задних фар.
9. Установить крюк с шаром, вместе со штепсельной платой.
10. Затянуть все болты и гайки в соответствии со значениями, указанными на рисунке.

**Для инструкций по снятию и установке деталей автомобиля, обращайтесь к руководству для работников гаражей.**

**Информацию о монтаже и средствах крепления вы найдете в схеме.**

### ВНИМАНИЕ:

- \* Если потребуются изменения конструкции транспортного средства, следует посоветоваться с дилером автомобиля.
- \* Если в точках прикрепления имеется слой битума или противорывовой материал, его следует удалить.
- \* Сведения о максимально допустимой массе буксируемого прицепа Вы можете получить у дилера автомобиля.
- \* При сверлении следите за тем, чтобы не задеть электропроводку и линии тормозной цепи и подачи горючего.
- \* Удалите (если они имеются) пластмассовые затычки из приваренных гаек.
- \* После монтажа крюка следует хранить настоящее руководство в комплекте с технической документацией автомобиля.

© 518570/23-08-2010/10

**Råd för demontering och montage av fordonets Se skissen för montage och monteringsmaterial.**

**Råd för demontering och montage av delar till köretöjet arbetsp-ladsåndbogen.**

1. Demontera baglysenheter.
2. Demontera kotfångaren, inklusive stötdämpare. Denne bil-  
ver överflödig. Sätt bolte på plats igen.
3. Monter anhängsträcket i chassiset.
4. Anbring de två FC-skumblocke som artdækning i chassissvängerne.
5. Spænd alle bolte og møtrikker ifølge tegning.
6. Sav en del ud af kotfångeren midt på undersiden if. fig. 1.
7. Monter kotfångeren.
8. Monter baglysenhederne.
9. Monter kuglestangen, inklusive kontaktplade.
10. Spænd alle bolte og møtrikker ifølge tegning.

**För att väsige riktigt spændingsmoment, er det vigtigt at afhæse serienummeret på typepladen, for at kunne væsige hvilket af de medsendte diagrammer der skal anvendes.**

## DK MONTAGEVEJLEDNING.

**OBS:**

- \* Kontakta återförsäljaren om fordonet eventuellt bör modifieras.
- \* Om det finns ett bitumen- eller stötdämpande lager vid kontaktytor skall detta avlägsnas.
- \* Kontakta din återförsäljare för ditt fordon's max. dragvikt och tillåtna kult-ryck.
- \* Vid borring skall man se till att elektrisk-, broms- og bränsleledningar-  
avlägsnas de små plastlocken - om dessa finns - från punktsvetsmutterar-  
na.
- \* Efter att draget är monterat, placera monteringsanvisningen tillsammans  
mans bilens övriga dokument.

**Mielőtt rögzítené az eszközöt, ellenőrizze a típus táblát, hogy a rögzíté-  
si útmutató alapján melyik ábra alkalmazandó.**

1. Távolítsa el a hátsó villágtöltőtestet.
2. Távolítsa el a járműről az uttközöt és az acél uttközórudat. Az  
uttközóruda már nem lesz szükséges. Cserélje ki a csavarokat.
3. Illeszze a vontatórudat az az alvázhöz.
4. Hélyezze a két PE habtömböt távolításgátartóként az alváz eleméiben.
5. Szorítsa be az összes anyát és csavart a rajzon feltüntetett csavaró-  
nyomatékiig.

## H SZERELÉSI ÚTMUTATÓ:

**DÜLEZITTE**

- \* Pokud je potřeba provést na voze úpravy, obraťte se na svého prodáv-  
ce.
- \* Pokud je místo montáže opatřeno asfaltovým nátěrem nebo vrstvou  
náteru snižující hluk, odstraňte je.
- \* Pro informac i o maximálním nákladu povoleném k tažení se obraťte na  
svého prodávce.
- \* Při vrtání dbajte zvyšene pozornosti, zejména co se týče elek-  
trických, brzdových a palivových kontaktů.
- \* Pokud jsou na matičích bodových svařováních plastová víčka, odstraňte  
je.
- \* Po montáži uschovejte tento manuál k ostatním dokladům vozidla.

**Montážní pokyny a metoda připevnění dle nártu.**

**Před demontáží a montáží částí vozidla konzultujte montážní příruč-  
ku.**

6. Odřezte střední a spodní část nárazníku, viz schéma 1.
7. Připevněte nárazník.
8. Připevněte jednotky zadních světel.
9. Připevněte kulovou tažnou hlavici včetně destičky se zásvukou.
10. Utáhněte všechny matice a šrouby krouživou silou uvedenou ve vyk-  
rese.

**Före du starter monteringen måste du kontrollera typskylten för att kunna  
bedöma vilken skiss i monteringsanvisningen som skall användas.**

1. Demontera bakljusmodulerna.
2. Demontera stötfångaren inklusive stötranden av stål från fordonet,  
stötranden förfaller. Sätt tillbaka skruvar.
3. Monter dragkroken i chassit.
4. Placera de båda FC-skumblocken som tätning i chassibalckarna.
5. Momentdrag alla skruvar och muttrar enligt figuren.
6. Säg ut en del ur mitten av stötfångarens undersida enligt figur 1.
7. Monter stötfångaren.
8. Monter bakljusmodulerna.
9. Montera kuisstangen inklusive kontaktpattan.
10. Momentdrag alla skruvar och muttrar enligt figuren.

## S MONTERINGSANVISNINGAR.

**REMARKUE:**

- \* Pour une/des adaptations indispensables sur le véhicule, veuillez con-  
sulter le concessionnaire.
- \* Enlever la couche de bitume ou d'anti-tremblement qui recouvre éven-  
tuellement les points de fixation.
- \* Pour connaître le poids de traction maximum et le poids en flèche sur la  
rotule autorisée du véhicule, veuillez consulter votre concessionnaire.
- \* Veiller en pergant à ne pas endommager les conduites de électrique, de  
frein et de carburant.
- \* Retirer "si présents" les embouts en plastique des écrous de soudure  
par point.
- \* Cette notice de montage doit être conervée à bord du véhicule après  
montage de l'attelage.

**Před instalací je nutno zkontrolovat typový štítek, aby ste zjistili, který  
nártes v pokynech pro instalaci máte použít.**

1. Odstraňte jednotky zadních světel.
2. Odstraňte nárazník o ocelovou nosník nárazníku z vozidla. Nosník  
nárazníku již nebudete potřebovat. Vyměňte šrouby.
3. Připevněte tažnou tyč na podvozok.
4. Umístěte dva PE pěnové bloky jako rozptyř na nosník podvozku.
5. Utáhněte všechny matice a šrouby krouživou silou uvedenou ve vyk-  
rese.

## CZ POKYNY K MONTÁŽI:

**TÄRKEÄ:**

- \* "Ajoneuvoa" koskevista mahdollisista tarpeellisista  
sovellyksesistä/sovellutuksista on kysyttävä neuvoa jälleenmyyjältä.
- \* Mikäli kiinnityskohdissa on bitumi- tai tärinänestokerros, se on poistet-  
tava.
- \* Auton vetämää sallittua enimmäiskuurmuitusta on tiedusteltava jälleen-  
myyjältä.
- \* Poratessa on huolehdittava siitä, että ei jouduta kosketuksiin sähkö-,  
jarru- tai polttoainelihtojen kanssa.
- \* Poista, mikäli olemassa, pistehitsausmuttereiden muovisuojukset  
Nämä asennusohjeet on asennuksen jälkeen säilytettävä yhdessä ajo-  
neuvoa koskevien papereiden kanssa.

**Asennus- ja kiinnitysohjeet, ks. piirros.**

**Ajoneuvon osien purkamis- ja asennusohjeet, ks. työpölkäalla käytet-  
ty käsikirja.**

6. Sahaa irti osa puskurin alaosan keskiosasta kivan 1 osoittamalla  
tavalla.
7. Kiinnitä puskuri.
8. Kiinnitä takavaloyksiköt.
9. Kiinnitä kuulavetoite (hitich) sekä pistorasialay.
10. Kiristä kaikki pultit ja mutterit piirroksen mukaisesti.

## BEMÆRK:

- \* Kontakt forhandleren i forbindelse med eventuelle påkrævede ændring(er) på køretøjet.
- \* Undervognsbehandlingen skal fjernes de steder hvor trækkeket ligger an mod bilen.
- \* Kontakt Deres forhandler for oplysninger om den maksimale trækraft og det tilladte kugletryk.
- \* Vær forsigtig ikke at bore i ledninger-, bremse eller benzinslange
- \* Fjern plasticpropperne "om de findes" fra de punktsvejsede metrikker.
- \* DENNE MONTERINGSVEJLEDNING SKAL MEDBRINGES VED SYN.

## E INSTRUCCIONES DE MONTAJE.

Antes de comenzar el montaje por favor, verifique la placa descriptiva del enganche con el fin de determinar la figura correspondiente en la reseña de montaje.

1. Desmontar las unidades de las luces traseras.
2. Desmontar el parachoques inclusive el tope de acero del vehículo, el tope no se vuelve a utilizar. Volver a colocar tornillos.
3. Montar el gancho de remolque en el chasis.
4. Instalar los dos bloques de espuma PE para sellar los largueros del chasis.
5. Apretar todos los tornillos y tuercas de acuerdo con los puntos del gráfico.
6. Serrar una parte de acuerdo con la figura 1 en el centro del lado inferior del parachoques.
7. Montar el parachoques.
8. Montar las unidades de las luces traseras.
9. Montar la barra de la bola inclusive placa enchufe.
10. Apretar todos los tornillos y tuercas de acuerdo con los puntos del gráfico.

Consultar para el desmontaje y montaje de piezas del vehículo el manu-

## al de instalación de taller.

Consultar el croquis para el montaje y medios de fijación.

## N.B.:

- \* Para (una) eventual(es) adaptación(es) 'del vehículo' consúltese al concesionario.
- \* Si en los puntos de fijación hay una capa de betún o anti-choque hay que quitarla.
- \* Consulte a su concesionario para el peso máximo de tracción y la presión de la bola admitida de su vehículo.
- \* No agujerear cable de eléctrico, tubos de freno o gasolina"
- \* Retirar, si presentes, los capuchones de plástico de las tuercas de soldadura por punto.
- \* Guarde estas instrucciones junto a la documentación del vehículo después del montaje del enganche.

## I ISTRUZIONI PER IL MONTAGGIO.

Prima di iniziare il montaggio verificare la terghetta per determinare quale disegno, presente nelle istruzioni, è applicabile.

1. Smontare i gruppi dei fanali posteriori.
2. Smontare il paraurti e la barra d'acciaio dal veicolo; la barra in acciaio non dovrà più essere montata. Rimontare bulloni.
3. Montare il gancio traino sul telaio.
4. Inserire i due blocchi di polistirolo espanso nei montanti del telaio per chiuderli.
5. Serrare tutti i dadi e bulloni alle coppie di serraggio indicate nel disegno.
6. Segare via la parte indicata in figura 1 dalla parte centrale inferiore del paraurti.
7. Montare il paraurti.
8. Montare i gruppi dei fanali posteriori.
9. Montare l'asta della sfera, completa di piastra di contatto.
10. Serrare tutti i dadi e bulloni alle coppie di serraggio indicate nel disegno.

© 518570/23-08-2010/7

Per lo smontaggio ed il montaggio dei componenti del veicolo consultare il manuale tecnico dell'officina.

Consultare il disegno per il montaggio ed i dispositivi di fissaggio.

## N.B.:

- \* Per eventuali necessari adattamenti "del veicolo" si consiglia di consultare il fornitore.
- \* Rimuovere lo strato di materiale isolante dai punti d'attacco.
- \* Per il peso complessivo trainabile della Vostra vettura, consultate il Vostro rivenditore autorizzato.
- \* Praticando i fori, prestare attenzione a non danneggiare i cavi elettrici, i cavi del freno e i condotti del carburante.
- \* Rimuovere, se presenti, i coperchietti in plastica dai dadi di saldatura per punto.
- \* Questa istruzione di montaggio deve essere allegata ai documenti del veicolo dopo l'installazione del gancio.

## PL INSTRUKCJA MONTAŻU.

Przed rozpoczęciem montażu należy sprawdzić tabliczkę znamionową, żeby ustalić, który z szablonów znajdujących się w instrukcji montażowej należy wykorzystać.

1. Zdemontować zespół tylnych światła .
2. Zdemontować z pojazdu zderzak wraz ze stalową belką zderzakową, belka zderzakowa nie będzie ponownie używana. Zderzak ponownie śruby.
3. Zamontować hak holowniczy do podwozia.
4. Umieścić dwa klocki piankowe PE jako szczeliwo w poprzecznicach ramy podwozia.
5. Dokręcić wszystkie śruby i nakrętki zgodnie z rysunkiem.
6. Wypiąć zgodnie z rysunkiem 1 odcinek w środkowej części od spodu zderzaka.
7. Zamontować zderzak.
8. Zamontować zespół tylnych światła .
9. Zamontować drąg kuli wraz z płytą z gniazdem wtykowym.

10. Dokręcić wszystkie śruby i nakrętki zgodnie z rysunkiem.

Co do montażu i montowania części pojazdu zapoznać się z podręcznikiem warsztatowym.

Co do montażu i środków montażowych zapoznać się ze schematem.

## Wskazówki:

- Po przejechaniu 1000 km dokręcić wszystkie elementy skręcane.
- Podczas ewentualnych odwiertów upewnić sięczy w pobliżu nie znajdują się przewody instalacji elektrycznej, przewody hydrauliczne lub przewody paliwowe.
- Wszystkie ubytki powłoki lakierniczej zabezpieczyć przed korozją.
- Należy wyjąć ewentualne plastikowe zaślepki w punktach przyspawanych nakrętek.
- Stosować nakrętki oraz śruby gatunkowe dostarczone w komplecie.
- Utrzymywać kulę czystość i, oraz pamiętać o regularnym jej smarowaniu.
- Hak holowniczy zarejestrować w stacji diagnostycznej.

Zastosowanie się do powyższych wskazań gwarantuje Państwu bezpieczeństwo, niezawodność i sprawność naszego wyrobu przez cały okres jego użytkowania.

## SF ASENNUSOHJEET:

Ennen asennusta, selvittää tyypikilvestä, mikä asennusohjeen piirros koskee kyseistä autoa

1. Irrota takavaloyksiköt.
2. Irrota ajoneuvosta puskuri sekä teräksinen iskunvaimenninpalkki, iskunvaimenninpalkkia ei enää käytetä. Aseta pultit takaisin paikalleen.
3. Kiinnitä vetokoukku alustaan.
4. Aseta molemmat PE-vaahdonmuovikappaleet tiivisteeksi alustapalkkeihin.
5. Kiristä kaikki pultit ja mutterit piirroksen mukaisesti.

© 518570/23-08-2010/8