

Трио Сервис

 Верт/Гориз нагрузка на шар: **75/1100**

 Доп. Электрика: **Требуется без Smart-Connect**

 Тип шара/Код: **A**

 Кузов: **Седан**

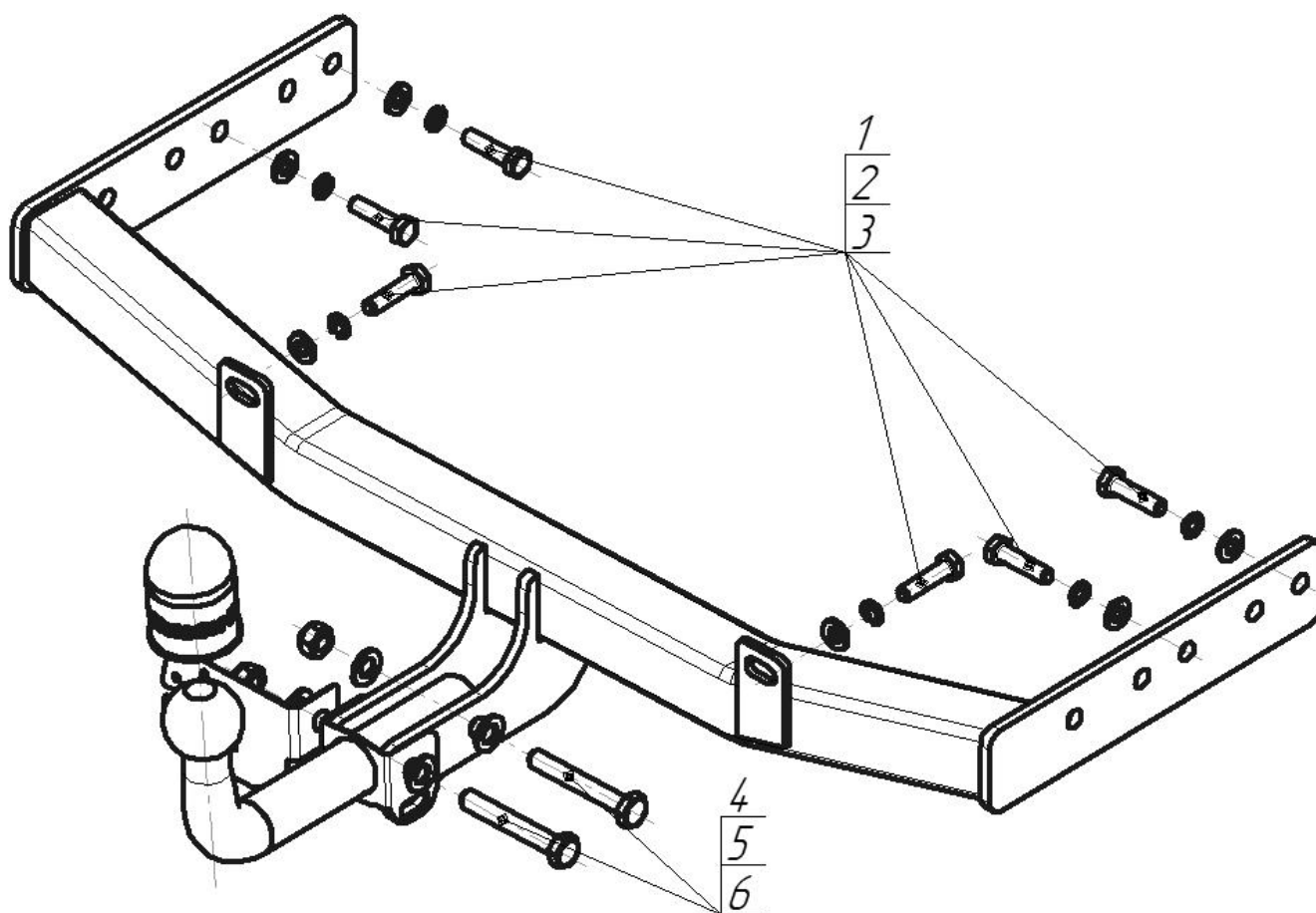
 Тип двигателя: **Бензиновый**

 Привод: **На передние колеса**







 Объем двигателя: **1,4; 1,6**

 Особенности: **Вырез в бампере не требуется**


Марка	Модель	Объем	Год выпуска	Марка	Модель	Объем	Год выпуска
Lada	Granta	1,6	2011 – 2016	Lada	Kalina 2	1,6	2013 – 2018
Lada	Kalina	1,4; 1,6	2004 – 2013				



### Комплект крепежа

1		Болт M10x40x1,25 (мелк)	6 шт	4		Болт M12x1,25x80	2 шт
2		Шайба Гровера DIN 127 B M10, средняя серия	6 шт	5		Шайба кузов. DIN 9021 M 12 увеличенная	4 шт
3		Шайба DIN 125 M10 ZN	6 шт	6		Гайка DIN 982 M12x1,25 самоконтрящаяся	2 шт

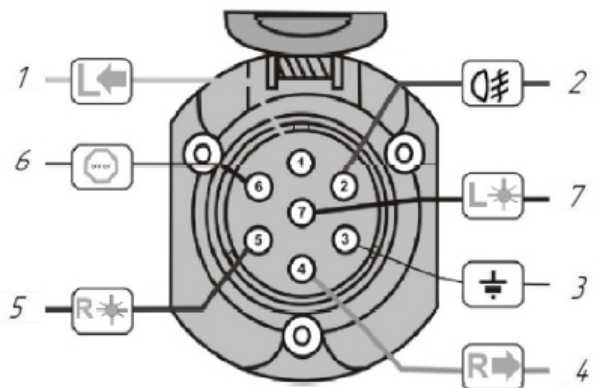
Момент затяжки болтов классом прочности 8.8

Резьба	Момент затяжки, Н*м
M10	45
M12	77

## ПОРЯДОК УСТАНОВКИ

1. Снять защитную плёнку с заводских отверстий автомобиля;
2. Установить Балку ТСУ и закрепить её Болтами М10х1,25х40 с Шайбами и Гр. Шайбами 10 согласно схеме монтажа;
3. Установить Шар и Подрозетник Болтами М12х1,25х80 с Шайбами и Гр. Шайбами 12;
4. Затянуть весь крепеж;
5. Выполнить электромонтаж сигнализации;
6. Установку ТСУ рекомендуется производить специалистам.

## СХЕМА ЭЛЕКТРОМОНТАЖА



1	Желтый	Левый поворот
2	Белый	Задний противотуманный
3	Черный	Масса
4	Желто-зеленый	Правый поворот
5	Коричневый	Освещение номера
6	Красный	Стоп-сигнал
7	Голубой	Габарит

## ПРАВИЛА ЭКСПЛУАТАЦИИ И ТЕХНИЧЕСКОГО ОБСЛУЖИВАНИЯ

1. Техническое обслуживание ТСУ заключается в периодическом осмотре болтовых соединений ТСУ с автомобилем, крепления приборов электрооборудования и состояния окрашенной поверхности ТСУ. В целях предотвращения появления коррозии ТСУ необходимо содержать в чистоте от коррозионно-активных материалов (дорожная соль, грязь и влага). При обнаружении царапин, сколов – поврежденное место необходимо обработать восстанавливающей краской, либо обратиться в сервисную службу.
2. Если автомобиль эксплуатируется без прицепа, необходимо сцепной шар покрыть защитной смазкой и надеть защитный колпак. При сцепке прицепа с автомобилем шар должен быть смазан консистентной смазкой.
3. После фиксации сцепной головки прицепа на шаре ТСУ, осуществлять страховочную связь прицепа с автомобилем, используя петлю на ТСУ для крепления страховочных цепей.
4. После пробега 1000 км с прицепом проверить затяжку всех резьбовых соединений ТСУ.

**Не допускается буксировка прицепов полной массой более указанной с со скоростью, превышающей 90 км/час.**

## ГАРАНТИЙНЫЕ ОБЯЗАТЕЛЬСТВА

1. ООО «Трио Сервис» гарантирует безотказную работу ТСУ в течении 12 месяцев со дня установки в специализированной мастерской, при условии его эксплуатации в полном соответствии с настоящим руководством. Предприятие не несет ответственность за безопасность и надежность работы ТСУ при внесении потребителем изменений в его конструкцию, а также при использовании метизов классом прочности ниже 8.8.
2. Любые претензии принимаются во внимание только при наличии заполненного свидетельства об установке с печатью и подписью установщика.
3. Изготовитель оставляет за собой право на изменение конструкции ТСУ, поэтому некоторые изменения, не ухудшающие его прочностные и потребительские качества, могут быть не отражены в настоящем руководстве.

## СВИДЕТЕЛЬСТВО ОБ УСТАНОВКЕ

<b>ТСУ 92102-А</b> установлено на автомобиль:		
Марка.....	Модель.....	VIN.....
Мы, как установщики ТСУ на данное транспортное средство подтверждаем, что точки крепления установки ТСУ на кузове автомобиля, а также процесс установки отвечает требованиям схемы монтажа, указанной в данной инструкции по монтажу		
М.П.	Дата установки.....	Подпись.....

*Благодарим Вас за то, что Вы выбрали наше изделие. Надеемся, что оно в полной мере оправдает Ваши надежды и при покупке следующего автомобиля мы снова можем приветствовать Вас среди наших покупателей. Счастливого пути!*