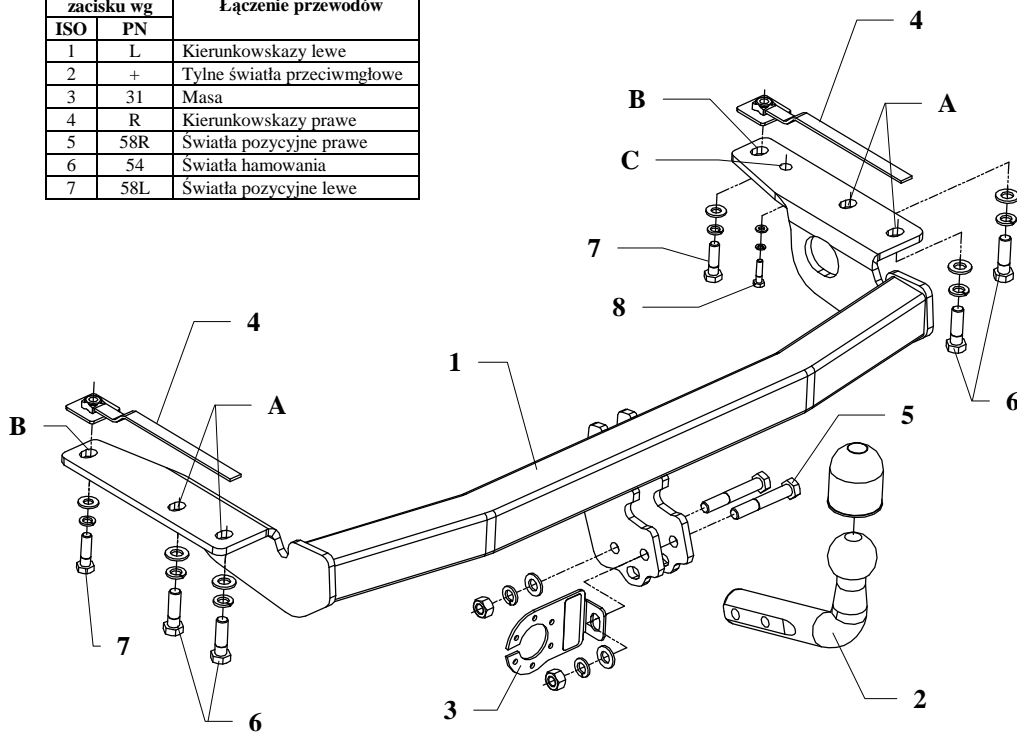


INSTRUKCJA montażu i eksploatacji zaczepu kulowego

Oznaczenie zacisku wg		Łączenie przewodów
ISO	PN	
1	L	Kierunkowskazy lewe
2	+	Tylne światła przeciwmgłowe
3	31	Masa
4	R	Kierunkowskazy prawe
5	58R	Światła pozycyjne prawe
6	54	Światła hamowania
7	58L	Światła pozycyjne lewe



Zaczepek kulowy przeznaczony jest do zamontowania w samochodzie: **TOYOTA COROLLA (E12) 3/5 drz.**, produkowanym od 01.2002r. do 2007r., nr katalogowy **O47** i służy do ciągnięcia przyczep o masie całkowitej do **1300 kg** i nacisku na kulę max **75 kg**.

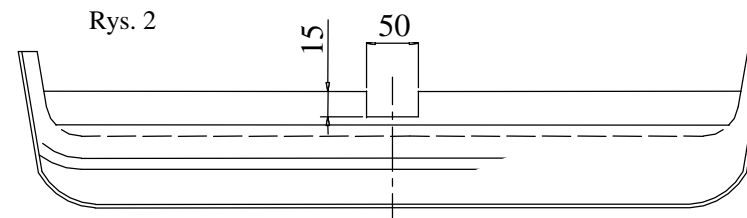
OD PRODUCENTA

Dziękujemy za wybór produkowanego przez naszą firmę zaczepu kulowego. Jego niezawodność została potwierdzona licznymi testami oraz opiniami zadowolonych klientów. Jednakże niezawodność zaczepów kulowych jest zależna również od prawidłowego montażu oraz prawidłowej eksploatacji. Z tego powodu prosimy Państwa o staranne przeczytanie niniejszej instrukcji montażu oraz przestrzeganie zawartych wskazówek.

Zaczepek należy zamontować w miejscach do tego celu przeznaczonych przez producenta samochodu.

Kolejność czynności przy montażu

1. Zdemontować zderzak.
2. Odkręcić fabryczne ucho do holowania oraz metalowe wzmocnienie zderzaka.
3. Odkręcić tłumik oraz blachę termiczną.
4. Przyłożyć belkę główną zaczepu (poz. 1) do ramy samochodu tak, aby otwory zaczepu (poz. A) pokryły się z fabrycznie nagwintowanymi otworami i skrócić śrubami M12x1,25x40mm (poz. 6).
- Uwaga!!!** Przykręcić prawą stronę wraz z uprzednio odkręconym uchem do holowania.
5. W podłużnicę wsunąć nakrętki M10 na wysięgnikach (poz. 4) tak, aby pokryły się z otworami (poz. B) i skrócić śrubami M10x35mm (poz. 7).
6. Przykręcić blachę termiczną wykorzystując jedną fabryczną śrubę, zaś drugą, która przechodzi przez otwór zaczepu (poz. C), należy wykorzystać z wyposażenia zaczepu M6x25mm (poz. 8).
7. Przykręcić tłumik oraz metalowe wzmocnienia zderzaka.
8. Zamontować zderzak po uprzednim wycięciu jego fragmentu (patrz rys. 2).
9. Dokręcić wszystkie śruby z momentem, jak pokazano w tabeli.
10. Przykręcić część kulistą zaczepu (poz. 2) wraz z blachą pod gniazdo (poz. 3) śrubami M12x75mm (poz. 5) z wyposażenia.
11. Podłączyć przewody z gniazdka 7- bieg. do instalacji elektrycznej zgodnie z instrukcją fabryczną samochodu (zaleca się wykonanie w ASO).
12. Uzupełnić ewentualne ubytki powłoki malarskiej zaczepu powstałe w trakcie montażu.



Zalecany moment skręcający dla śrub i nakrętek 8,8:	
M 8 - 25 Nm	M 10 - 55 Nm
M 12 - 85 Nm	M 14 - 135 Nm

UWAGA

Po zamontowaniu zaczepu kulowego należy uzyskać wpis w dowodzie rejestracyjnym pojazdu na „stacji kontroli pojazdów” właściwej dla miejsca zamieszkania.

Samochód powinien być wyposażony w :

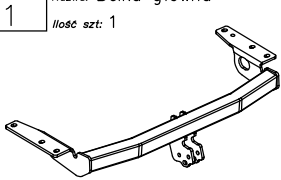





-kierunkowskazy boczne

-lusterka boczne o rozstawie co najmniej szerokości przyczepy

Sprawdzać śruby mocujące zaczepu kulowego po około 1 000 km przebiegu eksploatacji.

Kula zaczepu musi być utrzymana w czystości i konserwowana smarem stałym.

Wyposażenie zacze pu:

Poz. 1 Nazwa: Belka główna Ilość szt: 1	Poz. 5 Nazwa: Śruba 8,8 B Ilość szt: 2 Wymiar: M12x75mm	Poz. 11 Nazwa: Podkładka zwykła Ilość szt: 2 Wymiar: \varnothing 10,5 mm
	Poz. 6 Nazwa: Śruba 8,8 B Ilość szt: 4 Wymiar: M12x1,25x40mm	Poz. 12 Nazwa: Podkładka zwykła Ilość szt: 1 Wymiar: \varnothing 6,5 mm
	Poz. 7 Nazwa: Śruba 8,8 B Ilość szt: 2 Wymiar: M10x35mm	Poz. 13 Nazwa: Podkładka sprężysta Ilość szt: 6 Wymiar: \varnothing 12,2 mm
Poz. 2 Nazwa: Część kulista Ilość szt: 1	Poz. 8 Nazwa: Śruba 8,8 B Ilość szt: 1 Wymiar: M6x25mm	Poz. 14 Nazwa: Podkładka sprężysta Ilość szt: 2 Wymiar: \varnothing 10,2 mm
Poz. 3 Nazwa: Płyta gniazda Ilość szt: 1	Poz. 9 Nazwa: Nakrętka 8 B Ilość szt: 2 Wymiar: M12	Poz. 15 Nazwa: Podkładka sprężysta Ilość szt: 1 Wymiar: \varnothing 6,2 mm
	Poz. 10 Nazwa: Podkładka zwykła Ilość szt: 6 Wymiar: \varnothing 13 mm	Poz. 16 Nazwa: Osłona kuli Ilość szt: 1
		

KARTA GWARANCYJNA

Producent udziela gwarancji niniejszą kartą gwarancyjną na okres 24 miesięcy licząc od dnia zakupu zacze pu kulowego do samochodu:

TOYOTA COROLLA (E12)

3/5 drz.

produkowanego od 01.2002r. do 2007r.

Data produkcji Data zakupu.....

Zakres gwarancji obejmuje wyłącznie wady jakościowe wynikające z winy producenta.

Gwarancja nie obejmuje natomiast uszkodzeń zwinionych przez nabywcę, wynikających z niewłaściwego montażu, użytkowania lub konserwacji, uszkodzeń mechanicznych, normalnego zużycia podczas eksploatacji itp.

Gwarancja udzielona na zakupiony towar nie wyłącza, nie ogranicza ani nie zawiesza uprawnień kupującego wynikających z niezgodności towaru z umową.

Reklamacje należy zgłaszać w punkcie sprzedaży, składając jednocześnie kartę gwarancyjną. Usunięcie "wady" następuje po stwierdzeniu przez punkt sprzedaży wspólnie z producentem słuszności złożonej reklamacji.

Reklamacja powinna być załatwiona w ciągu 14 dni od dnia uznania reklamacji. Karta gwarancyjna jest nieważna jeżeli nie jest wypełniona i podpisana.

Data zgłoszenia reklamacji:



PPUH AUTO-HAK S.J.

Produkcja Zacze pów Kulowych
Henryk & Zbigniew Nejman
76-200 SŁUPSK ul. Słoneczna 16K
tel/fax (059) 8-414-414; 8-414-413
E-mail: office@autohak.com.pl
www.autohak.com.pl

Zacze p kulowy bez wyposażenia elektrycznego

Klasa: **A50-X** Nr kat. **O47**

Przeznaczony do zamontowania w samochodzie:

Producent: **TOYOTA**

Model: **COROLLA**

Typ: **3/5 drz. (E12)**

produkowanym od 01.2002r. do 2007r.

Dane techniczne:

Wartość siły **D** : **7,14 kN**

maksymalna masa przyczepy: **1300 kg**

maksymalny nacisk na kulę: **75 kg**

Numer homologacji zgodnie z wytycznymi regulaminu EKG/ONZ 55.01: **E20-55R-01 0696**

INFORMACJA WSTĘPNA

Zacze p kulowy jest skonstruowany zgodnie z zasadami bezpieczeństwa ruchu drogowego. Zacze p kulowy jest elementem wpływającym na bezpieczeństwo jazdy i może zostać zainstalowany wyłącznie przez personel wyspecjalizowany. Niedopuszczalne jest dokonywanie jakichkolwiek zmian w konstrukcji zacze pu. Powoduje to wygaśnienie dopuszczenia do stosowania. W przypadku obecności masy izolacyjnej lub osłony podwozia w miejscu przylegania zacze pu, należy ją usunąć. Nieosłonięte miejsca karoserii oraz wywiercone otwory należy pomalować farbą antykorozyjną.

Informacjami wiążącymi odnośnie wartości obciążeń są dane podawane przez producenta samochodu, względnie wartości maksymalnej masy przyczepy oraz maksymalnego nacisku na kulę, przy czym wartości parametrów zacze pu kulowego nie mogą być przekroczone.

Wzór do obliczania wartości siły D:

$$\frac{\text{Maks. masa przyczepy [kg]} \times \text{Maks. masa samochodu [kg]}}{\text{Maks. masa przyczepy [kg]} + \text{Maks. masa samochodu [kg]}} \times \frac{9,81}{1000} = D \text{ [kN]}$$